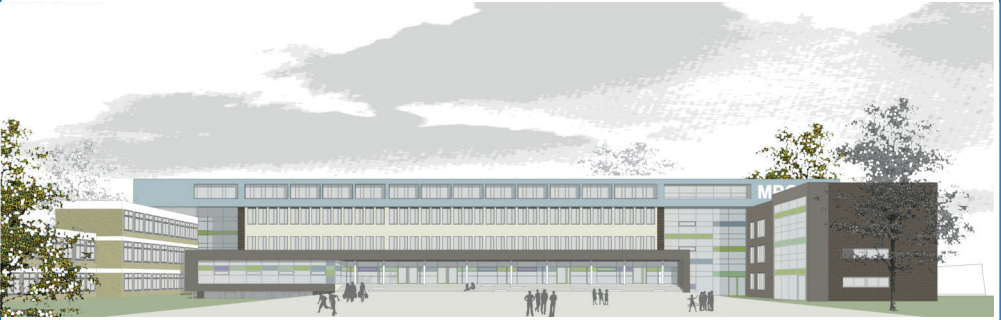


Wir stellen uns vor





DATEN UND FAKTEN IN KÜRZE

Schülerzahl:	ca. 900 Schülerinnen und Schüler
Lehrkräfte:	ca. 90 Lehrerinnen und Lehrer
Mitarbeiter:	2 Sekretärinnen, 1 Hausmeister, 2 Schulsozialarbeiterinnen

Das MPG:

eine ganztagsgerechte Schule mit

- Mensa und Bistro
- Forum und Bühne
- Bibliothek und Selbstlernzentrum
- Aufenthalts-, Spiel- und Rückzugsflächen
- hochwertig und modern ausgestalteten Klassen- und Fachräumen

Abschlüsse: Abitur und alle anderen Abschlüsse der SI und SII

MAX-PLANCK-GYMNASIUM

Stapenhorststraße 96
33615 Bielefeld

Tel. 0521 - 51 23 98
Fax 0521 - 51 63 57

E-mail: max-planck-gymnasium@bielefeld.de
www.mpg-bielefeld.de

DAS MPG IST EIN GANZTAGS-GYMNASIUM

Das MPG ist ein Ganztags-Gymnasium im achtjährigen Bildungsgang (G8). Dadurch eröffnen sich unserer Schule besondere zeitliche, räumliche und personelle Möglichkeiten. Wir nutzen diese, um die Schule als Lebens- und Lernraum beständig weiterzuentwickeln. Im Mittelpunkt unseres pädagogischen Konzeptes stehen die Schülerinnen und Schüler, die individuelle Lernerfahrungen machen, ihrem Leistungsstand entsprechend gefördert und gefordert und in die Selbständigkeit geführt werden.

Die Arbeit in Doppelstunden bringt Ruhe in den Schulalltag. In der Mittagspause stehen nach dem gemeinsamen Essen in der Mensa vielfältige Angebote zu Bewegung, Spiel und Entspannung bereit. Die Schülerinnen und Schülern können nicht nur unsere Schulhöfe, sondern auch die Bewegungsflächen der Alm sowie Spielothek, Kickerraum und Bibliothek mit unserem gemütlichen Lesenest nutzen.

Die individuelle Förderung der Schülerinnen und Schüler ermöglichen wir durch differenzierten Unterricht und verschiedene Angebote, z. B.:

- interessegeleitetes Lernen in **Ateliers** und **AGs**,
- **Akademietage** für besonders motivierte Schülerinnen und Schüler der Mittelstufe,
- **Fitkurse** und **Fachsprechstunden**,
- **Lernstunden** zum selbstständigen Erledigen von Lernaufgaben,
- systematische Anleitung zum **selbstregulierten Lernen**.

ERPROBUNGSSTUFE

Die Erprobungsstufe stellt eine wichtige, eng begleitete Übergangsphase zu einer erfolgreichen Schullaufbahn am MPG dar. In dieser Zeit werden die in der Grundschule erworbenen individuellen Fachkompetenzen ebenso weiterentwickelt wie die methodischen und sozialen Fähigkeiten.

In der 5. Jahrgangsstufe haben die Schülerinnen und Schüler die Gelegenheit, ihre Interessen und Fertigkeiten in bewertungsfreien Ateliers zu vertiefen sowie zu erweitern und dabei Themen zu erkunden, die über den Schulstoff hinausgehen. Im besonderen Unterrichtsfach „Lernen lernen“ wird der Blick auf überfachliche und methodische Kompetenzen gelegt: Die Kinder lernen, ihr eigenes Lernen zu organisieren und zu steuern, sich zu motivieren und aus Fehlern zu lernen. Gemeinschaft und Demokratiefähigkeit werden durch den Klassenrat, verschiedene themenbezogene Projekte, Klassengemeinschaftsaktionen und nicht zuletzt durch die gemeinsame Klassenfahrt in der 6. Jahrgangsstufe gestärkt.

Eine Besonderheit unseres G8-Bildungsganges ist der Beginn der 2. Fremdsprache (Französisch oder Latein) in der 6. Jahrgangsstufe. Der frühe Start ermöglicht den Kindern einen unbefangenen Zugang zur neuen Sprache und

begünstigt nach lernpsychologischen Erkenntnissen den Spracherwerb. Auch hier werden die Kinder nicht alleine gelassen, sondern bei Bedarf durch einen Fit-Kurs unterstützt.

Kurz gesagt, die Erprobungsstufe am MPG gibt den Kindern Zeit zum Ankommen, begleitet ihre individuelle Entwicklung und legt so einen wichtigen Grundstein für die weitere Lernbiographie.

Ein Stundenplanbeispiel aus Klasse 5

		Montag	Dienstag	Mittwoch	Donnerstag	Freitag
1	07.50-08.35	Mathematik	Religion/ Prakt. Phil.	Biologie	Sport	Mathematik
2	08.35-09.20	Mathematik	Religion/ Prakt. Phil.	Biologie	Sport	Mathematik
1. große Pause						
3	09.40-10.25	Erdkunde	Englisch	Deutsch	Englisch	Kunst
4	10.25-11.10	Erdkunde	Lernstunde	Deutsch	Englisch	Kunst
2. große Pause						
5	11.30-12.15	Musik	Deutsch	Englisch	Deutsch+	Sport
6	12.15-13.20	Mittagspause	Deutsch*	Mittagspause	Mittagspause	Sport*
7	13.20-14.05	Politik	Mittagspause bis 13.30 Uhr AG-Angebot	Musik	Ateliers	
8	14.10-14.55	Lernen lernen		Politik	Ateliers	Volleyball- AG
9	15.00-15.45	Lernstunde		Lernstunde	Lernstunde	
*Dienstags und freitags endet der Pflichtunterricht um 13.05 Uhr						

BESONDERE INDIVIDUELLE FÖRDERUNG

Die **Atelierstunden** in Jg. 5 und 7 sowie zahlreiche **AGs** unterstützen die Kinder bei der Entwicklung ihrer Talente. Hier erproben sie sich in verschiedenen Bereichen, z.B. im Bereich Mathe/ Naturwissenschaften (Roboter aus Lego, chemische Experimente, Fluggleiter bauen), Musik (Musikbox bauen, Chöre, Streicher, Bläser, Rockband) oder Sport (Sportzirkus, Volleyball, Mädchenfußball, Sporthelferinnen und Sporthelfer).



Für die Entwicklung der Sozialkompetenz sowie der Methoden- und Medienkompetenz nehmen wir uns besonders Zeit in der Stunde **Lernen lernen** (Klasse 5), in der ein Lehrgang zum **Selbstregulierten Lernen** integriert ist.

In der **Lernstunde** hat das Kind die Möglichkeit, mit Unterstützung einer Lehrkraft der Klasse in einer ruhigen Atmosphäre Aufgaben zu erledigen und das Gelernte zu vertiefen, zu üben und zu erweitern.

Beim Schüler-Eltern-Sprechtag in der Jahrgangsstufe 5.1 nehmen die Klassenleitungen gemeinsam mit den Eltern und Kindern die ersten Wochen an der neuen Schulform in den Blick.

In fachspezifischen **PLUS-Stunden**, z. B. in Klasse 5 in Deutsch (5.1) und in Englisch (5.2) haben wir Zeit für die Stärkung der Kernkompetenzen. Diese PLUS-Stunden werden von dem Fachlehrer oder der Fachlehrerin erteilt. Darüber hinaus geben in den Klassen 6, 7 und 8 die **FIT-Kurse** und in den Klassen 9 die **Fachsprechstunde** zusätzliche Unterstützung in den Kernfächern. Diese Fit-Kurse werden von Fachlehrerinnen und - Lehrern der Jahrgangsstufe betreut.

DIFFERENZIERTE MITTELSTUFE

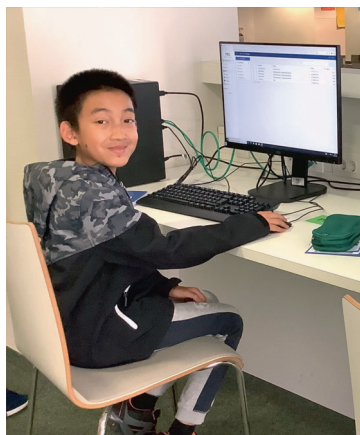
In der differenzierten Mittelstufe ab Klasse 8 bieten wir vier verschiedene **Neigungsschwerpunkte** an:

- **eine neu einsetzende Fremdsprache:** Spanisch
- **Informatik:** Fortsetzung und Vertiefung der in Jahrgang 6 gewonnenen Einblicke in Teilbereiche der Informatik
- **Naturwissenschaften:** Schwerpunktthema „Mensch und Umwelt“ in fächerverbindenden Kursen
- **Musik/Kunst:** Musik und Musiker im Wandel der Geschichte

Die Unterrichtsgestaltung in den verschiedenen Differenzierungsangeboten verwirklicht einen handlungs-, problem- und produktorientierten Ansatz. Großer Wert wird auf das selbstständige Arbeiten in kleinen Gruppen gelegt, beim praktischen Musizieren, beim Experimentieren oder bei beim Lösen informatischer Problemstellungen. Dabei wird auch der Umgang mit fachspezifischen Techniken und Medien geübt, sei es im Keyboardstudio, im Labor oder am Computer.

Die Ergebnisse der Unterrichtsreihen können z.B. in einer multimedialen Präsentation (Text, Musik, Bilder, Filmmaterial) zusammengefasst oder im Internet veröffentlicht werden.

Für die Schülerinnen und Schüler der Mittelstufe werden **Möglichkeiten des selbst organisierten Lernens** immer wichtiger. Das Selbstlernzentrum der Schule ermöglicht ihnen eigenständige Lern- und Forschungsschritte.



Bücher, Zeitschriften, Übungsmaterial, Computer mit entsprechenden Programmen und Recherchemöglichkeiten helfen, Fragestellungen weiterzuentwickeln und Lösungen zu finden.

Das Selbstlernzentrum bietet Platz für Treffen von Schülergruppen, die Referate erstellen wollen, eine Klassenarbeit vorbereiten möchten usw.

Die in der Erprobungsstufe in den Stunden „Lernen lernen“ begonnene bewusste Gestaltung des eigenen Lernweges wird in der Mittelstufe mit der **TEAM-Stunde** (Training, Eigenverantwortung, Aktion, Motivation) in den Jahrgangsstufen 7, 8 (2. Halbjahr) bzw. 9 (1. Halbjahr) fortgeführt. Mehr als das Methodenlernen steht die Entwicklung der Selbstkompetenz im Mittelpunkt. Respektvoller und solidarischer Umgang miteinander, Motivation und Anstrengungsbereitschaft - diese Begriffe sollen auch für die Schülerinnen und Schüler der Mittelstufe gültig bleiben.

Die TEAM-Stunde bietet dafür einen guten Rahmen wie auch die Klassengemeinschaftstage in Jahrgangsstufe 7, zu denen wir in ein nahe gelegenes Bildungshaus fahren.

In der Phase der Pubertät mit ihren vielen Veränderungen geben wir den Schülerinnen und Schülern ein Handlungsrepertoire für Belastungssituationen an die Hand.

In der 8. und 9. Jahrgangsstufe widmet sich die TEAM-Stunde außerdem dem Thema Berufswahl-orientierung. Die Jugendlichen sollen sich ihrer eigenen Zielsetzungen bewusst werden und ihr Potenzial an Leistungsfähigkeit optimal ausschöpfen. Darüber hinaus stehen Orientierungsfragen im Mittelpunkt: Warum das Abitur machen? Wie dann weiter? Ein dreiwöchiges Betriebspraktikum findet in Jg. 10 (EF) statt.



Pädagogische Arbeit und Beratung

Die vertrauensvolle gemeinsame Beratung von Schülerinnen, Schülern und Eltern mit den Lehrkräften, nicht nur beim Elternsprechtag, ist eine wichtige Unterstützung in dieser Lebensphase. Bei Lern- und Arbeitsproblemen hilft besonders der Schüler-Sprechtag; bei schwierigen Situationen in einer Schülergruppe und auch bei individuellen Problemen stehen unsere Beratungslehrkräfte als Ansprechpartner zur Verfügung. Unsere Schulsozialarbeiterinnen arbeiten eng mit den Beratungslehrkräften zusammen und haben einen engen Draht zu den Schülerinnen und Schülern.

OBERSTUFE

Die dreijährige Oberstufe gliedert sich in eine Einführungsphase (Jg. 10 = EF) und eine zwei Schuljahre umfassende Qualifikationsphase (Jg. 11 = Q1 / Jg. 12 = Q2), in der man in Grund- und Leistungskursen Punkte für die Zulassung zur abschließenden Abiturprüfung sammelt. Der Unterricht ist landeseinheitlich durch die „Ausbildungs- und Prüfungsordnung Gymnasiale Oberstufe“ geregelt. Das Max-Planck-Gymnasium bietet **Leistungskurse*** und Grundkurse in folgenden Fächern an:

Deutsch*	Geschichte*	Mathematik*	Religion
Englisch*	Erziehungswiss.*	Physik	Sport
Französisch*	Erdkunde	Biologie*	
Spanisch	Philosophie	Chemie	
Kunst	Sozialwissenschaft	Informatik	
Musik			
Literatur (nur Q1)			
Latein (nur EF bis zum Latinum)			
Japanisch und andere Fremdsprachen als Zentralkurs			
Vertiefungskurse in Deutsch, Englisch und Mathematik			
Projektkurse (Q1)			

Schülerinnen und Schüler, die mit Qualifikationsvermerk von Realschulen, Sekundarschulen oder anderen Schulformen zu uns kommen, erreichen das Abitur ebenfalls nach 3 Jahren in der Oberstufe.

Vertiefungskurse in Deutsch, Englisch und Mathematik sollen helfen, Leistungsdefizite auszugleichen und Basiskompetenzen aus der Sek. I zu stärken.

Mit den halbjahresübergreifenden Projektkursen (Q1) in verschiedenen Fächern bieten wir leistungsstärkeren Schülerinnen und Schülern eine besondere Möglichkeit der Schwerpunktsetzung.

COMPUTER UND ELEKTRONISCHE MEDIEN

Der Umgang mit Computern und Internet gehört zu den Schlüsselqualifikationen und hat seinen Ort im Unterrichtsalltag. Um zu gewährleisten, dass alle Schülerinnen und Schüler fundierte Kompetenzen im Umgang mit neuen Medien erhalten, unterrichten wir diesen Bereich als festen Bestandteil eines eigenständigen Mediacurriculums in verschiedenen Fächern. Darüber hinaus werden am MPG Schülerinnen und Schüler zu „Mediencouts“ ausgebildet, die ihre Mitschülerinnen und Mitschüler dabei unterstützen, den verantwortungsvollen und sicheren Umgang mit Medien zu erlernen.



Im Unterricht aller Fächer wird auch die medienkritische Sicht in den einzelnen Jahrgangsstufen unterrichtlich thematisiert. In Zusammenarbeit mit externen Kooperationspartnern finden nach Bedarf zusätzlich sowohl Projekte für Schülerinnen und Schüler als auch thematische Elternabende zum Thema „Chancen und Risiken des Internets“ statt.

Neben drei Computerräumen mit zusammen ca. 50 Arbeitsplätzen stehen dem MPG außerdem Tabletkoffer zur Verfügung. Die darin enthaltenen Geräte können von Lehrkräften ausgeliehen und für Unterrichtsvorhaben an Klassen und Oberstufenkurse ausgegeben werden. Zudem werden aktuell alle Schülerinnen und Schüler schrittweise von der Stadt mit iPads ausgestattet.

FREMDSPRACHENANGEBOT

Dem vielfältigen Sprachenbedarf in Europa wird durch das Angebot von Englisch, Französisch, Latein und Spanisch Rechnung getragen. In Kooperation mit anderen Gymnasien Bielefelds können auch Kurse in Japanisch, Chinesisch, Russisch, Türkisch, Hebräisch und Latein belegt werden (Zentralkurse).

Sprachenfolge am MPG

ab Klasse 5

Englisch

ab Klasse 6

Französisch

oder

Latein

ab Klasse 8

Spanisch (Wahlpflichtfach)

ab Einführungsphase

Spanisch (Wahlpflichtfach ab 8 bzw. neu einsetzend)

Die dritte Fremdsprache ist nicht obligatorisch.

Wir fördern Schülerinnen und Schüler besonders in den modernen Fremdsprachen:

- Durch bilinguale Module im Geschichtsunterricht der 9. Klassen werden spannende Erfahrungen mit Englisch als Arbeitssprache gemacht. So erweitern wir gleichzeitig die fachlichen Kompetenzen im Fach Geschichte und weiten die Kompetenzen in der englischen Sprache aus.
- Besonders interessierten Schülerinnen und Schülern bieten wir die Möglichkeit, ihre fremdsprachliche Begabung in internationalen Prüfungen zu beweisen: In der DELF-AG wird auf das Diplôme d'Etudes en Langue Française vorbereitet, in der DELE-AG auf das Diploma de Español como Lengua Extranjera. Die Prüfungen der Cambridge-Sprachzertifikate (z.B. CAE) werden ebenfalls in AG-Form vorbereitet.

INTERNATIONALE BEGEGNUNGEN / STUDIENAUFENTHALTE IM AUSLAND

Sprachenkenntnisse und Auslandserfahrungen sind ein Qualifikationsmerkmal sowie ein besonderer Impuls für die Persönlichkeitsentwicklung. Das Max-Planck-Gymnasium bietet folgende Möglichkeiten für unsere Schülerinnen und Schüler an:

Klasse 8 / 9: Austausch mit unserer Partnerschule in Tourcoing (Großraum Lille), individueller Austausch mit einer französischen Partnerin einem Partner im Rahmen des Brigitte-Sauzay- oder Voltaire-Programms (6-12 Wochen; s. Link: Homepage)

Sekundarstufe II:

- Austausch mit dem INS Voltreganès in Las Masias de Voltregá (Katalonien/ Spanien) für Teilnehmer des fortgeführten Spanisch-Kurses, Austausch mit Québec (Kanada)
- Alle zwei Jahre sind MPG-Familien für vier Wochen Gastgeber für Jugendliche aus der Goshen High School (Indiana, USA). Das MPG schickt einige Jugendliche zwei bis drei Monate an unsere „Sister School“ in Indiana.
- Verschiedene Leistungskurse führen Studienfahrten durch, die z.B. nach London, Paris oder Wien führen.

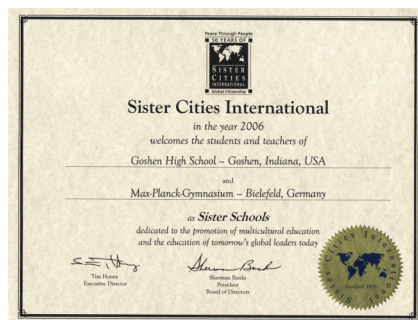
Teilnahme am Erasmus+-Programm der EU:

Austausche mit unseren Partnerschulen in Litchoro, Griechenland (Mittelstufe), Prato, Italien (EF)

Teilnahme an den “Model United Nations”:

UN-Rollenspiel an unserer Partnerschule in Örebro, Schweden (AG der Q1)

Weiterhin ermutigen wir zu mehrmonatigen individuellen Studienaufenthalten in verschiedenen Ländern der Welt.



STUDIEN- UND BERUFSWAHLVORBEREITUNG

Das Max-Planck-Gymnasium begleitet den Prozess der Studien- und Berufswahl (StuBo) mit verschiedenen Maßnahmen und individuellen Unterstützungsangeboten, die die Sekundarstufen I und II umfassen.

ab Klasse 7:

Möglichkeit zur Teilnahme am Girls' Day / Boys' Day

Jahrgang 8:

Einführung des Berufswahlpasses NRW im Rahmen der TEAM-Stunde, Durchführung einer Potenzialanalyse, Berufsfelderkundungen, in drei verschiedenen Berufsfeldern, Bewerbungstraining

Jahrgang 9:

diverse Betriebserkundungen, individualisierte Anschlussvereinbarungen, ggf. Betriebserkundungen, ggf. Erkundung des Berufsinformationszentrums

Jahrgang EF:

dreiwöchiges Betriebspraktikum, Ausbildungsbotschafter der IHK, Einführung von Selbsterkundungstools zur Studienwahl, Bewerbungstraining (Kooperation mit Dr. Oetker KG)

Jahrgang Q1:

Informationen über Anschlussmöglichkeiten nach dem Abitur, Besuch der Universität und Fachhochschule in Bielefeld, Einführung in die Universitätsbibliothek, Möglichkeit zur Durchführung von Praktika, zur Teilnahme an Hochschulinformationstagen und Berufsmessen sowie zur Erkundung von Unternehmen und Behörden

Jahrgang Q2:

Informationen zur Hochschulbewerbung

Das StuBo-Team, bestehend aus vier Lehrkräften des MPG, ist permanenter Ansprechpartner für alle Schülerinnen und Schüler. Darüber hinaus bieten neben den Klassenlehrerinnen und Klassenlehrern bzw. Jahrgangsstufenleitungen auch die Fachberater der Bundesagentur für Arbeit regelmäßig Beratungen in der Schule an.

Für das beispielhafte Engagement der Studien- und Berufswahlvorbereitung wurde das MPG 2001 erstmals mit dem Gütesiegel „Berufswahl- und ausbildungsfreundliche Schule“ ausgezeichnet. Seitdem ist das Gütesiegel regelmäßig bestätigt worden.



PARTNER DES MAX-PLANCK-GYMNASIUMS

Unsere Partner bieten erweiterte Lerngelegenheiten und bereichern so das Lernen am MPG auf vielfältige Weise.

Musik- und Kunstschule der Stadt Bielefeld - Seit 2006 ermöglicht es diese Kooperation, dass vielfältiger Instrumentalunterricht in unseren Räumen eng verzahnt mit dem Stundenplan des MPG erteilt werden kann.

Universität Bielefeld - Seit vielen Jahren gibt es eine intensive Zusammenarbeit mit verschiedenen Fakultäten, u.a. bei „Studieren ab 15“, teutolabs Biologie, Biotechnologie, Chemie und Robotik, Projekten der Begabungsförderung („Kolumbus Kids“, Workshops im Rahmen des Netzwerks Begabungsförderung OWL) sowie der Begleitung von Facharbeiten und der Nutzung der Universitätsbibliothek.

zdi Zentrum experiMINT Bielefeld - 2009 war das MPG Gründungsmitglied des Vereins zur Förderung mathematisch-naturwissenschaftlicher und technischer Begabungen, der es sich zur Aufgabe gemacht hat, Mädchen und Jungen für diese Fächer zu gewinnen, unterstützt vom Ministerium für Innovation, Wissenschaft, Forschung und Technologie.

Telekom Post-Sportverein Bielefeld e.V.

Der Erfolg des MPG als Volleyballhochburg ist neben den engagierten Sportlehrkräften auch unserer langjährigen Zusammenarbeit mit dem Sportverein Telekom Post SV zu verdanken, dessen Übungsleiterinnen und -leiter unsere Volleyballgruppen trainieren.

Bühnen und Orchester der Stadt Bielefeld - Seit 2008 gibt es einen Schulpartnerschaftsvertrag mit dem Theater Bielefeld, der nicht nur günstige Theater- und Konzertbesuche, sondern auch viele Einblicke hinter die Kulissen ermöglicht. Schülerinnen und Schüler des MPG tragen als „Theaterscouts“ dazu bei, dass ein nachhaltiger Zugang zur Theaterkunst eröffnet wird.

Dr. August Oetker Nahrungsmittel KG - Einen besonderen Stellenwert im Rahmen der Studienwahl und Berufsorientierung hat seit 2003 unsere Kooperation mit der Dr. August Oetker Nahrungsmittel KG.

AWO - Die AWO unterstützt das MPG bei seinem Ganztagsangebot und hilft bei der Gestaltung der Mittagspause.



DAS ANGEBOT AN ARBEITSGEMEINSCHAFTEN

Die Schwerpunkte unserer Arbeitsgemeinschaften liegen in den Bereichen Musik, Sport und MINT, doch unser Angebot ist auch darüber hinaus vielfältig.

In der Musik laden unsere Instrumental- und Vokalensembles zum Mitmachen ein: Unterstufenchor, Bläserensemble, Rockband. Unser Streicherensemble bieten wir in Zusammenarbeit mit der Musik- und Kunstschule an. Weiterhin bietet die MuKu ein Gitarrenensemble an.

Im Sport ist das MPG eine Hochburg für den Volleyball. In Zusammenarbeit mit dem Telekom Post-SV Bielefeld bieten wir Trainingsgruppen für alle Altersstufen. Außerdem bieten wir für Mädchen eine Fußball-AG an.

Für naturwissenschaftlich Interessierte bieten wir eine AG, die u.a. die Teilnahme an verschiedenen Wettbewerben wie „Jugend forscht“, „Chemie entdecken“ oder „BioLogisch“ begleitet. Die AG „It's challenge time“ (Umwelt-AG) stößt konkrete Projekte zur Nachhaltigkeit in der Schule an.

Unser weiteres AG-Angebot ist breit gefächert, sodass unterschiedliche Interessen und Talente angesprochen werden: Ausbildung zum Sporthelfer/ zur Sporthelferin, Schulsanitäterinnen/ Schulsanitäter-AG, Entspannungs-AG, Schach-AG, Schülerzeitungs-AG sowie Sprachzertifikatskurse in Englisch, Spanisch und Französisch.

